



正本

报告编号 HL20220222007

第 1 页 共 32 页

检测报告

项目名称: 华新水泥（云龙）有限公司 2022 年第一季度排污许可证自行检测

委托单位: 华新水泥（云龙）有限公司

检测类别: 采样检测

报告日期: 2022 年 4 月 11 日

云南环绿环境检测技术有限公司

(检测专用章)



扫一扫，查询报告真伪




检测报告

报告编号 HL20220222007

第 2 页 共 32 页

声 明

- 1、报告无“章”、“云南环绿环境检测技术有限公司检测专用章”无效。
- 2、报告内容涂改无效；无编制、校核、审核和批准人（授权签字人）签字无效。
- 3、本公司对委托人送检的样品进行检验的，检验检测报告对样品所检项目的符合性情况负责，送检样品的代表性和真实性由委托人负责。
- 4、委托方应对提供的检测相关信息的完整性、真实性、准确性负责。本公司实施的所有检测行为以及提供的相关报告以委托方提供的信息为前提，若委托方提供信息存在错误、偏离或与实际情况不符，本公司不承担由此引起的责任；
- 5、复制报告未加盖“云南环绿环境检测技术有限公司检测专用章”无效。
- 6、委托方如对本报告有任何异议，请于收到报告之日起十五日内向本公司提出申请复验，逾期不申请的，视为认可本检测报告。
- 7、若项目后标注“*”，表示该项目不在本单位 CMA 认证范围内，由分包方进行检测出具检测报告。
- 8、未经本公司书面批准，本报告及数据不得用于商业宣传，违者必究。
- 9、未经本机构批准，不得复制（全文复制除外）报告。

本机构通讯资料

公司名称：云南环绿环境检测技术有限公司

地 址：中国（云南）自由贸易试验区昆明片区经开区出口加工区浦发路 16 号 A1 幢 5 楼

电 话：0871-65162655

传 真：0871-66097560

E-mail: 289360984@qq.com

检测报告

报告编号 HL20220222007

第 3 页 共 32 页

一、委托概况：

表 1 项目概况说明

委托单位名称	华新水泥（云龙）有限公司		
地址	大理白族自治州云龙县漕涧镇仁德村		
采样日期	2022.3.2~3.5 2022.3.27~3.28	检测日期	2022.3.3~3.10 2022.3.28~3.30
采样人员	李勤、文国涛、杨拾然、蔡金龙、尹金芳		
样品来源方式	采样检测		
检测目的	为客户了解样品中相关检测项目提供数据		
检测内容	有组织 废气	项目	①颗粒物，共 1 项； ②颗粒物、二氧化硫、氮氧化物、氟化物、汞、 氨，共 6 项。
		点位	①砂岩，粘土破碎站排放口①、生料石灰石配料库顶排放口②、原料破碎机下输送皮带排放口③、出原料破碎输送皮带④、出校正原料输送皮带排放口⑤、石灰石库底皮带排放口⑥、原料入磨输送皮带排放口⑦、出生料磨斜槽排放口⑧、入生料均化库提升机排放口⑨、入窑提升机排放口⑩、生料均化库顶排放口⑪、1 号熟料库顶排放口⑫、2 号熟料库顶排放口⑬、3 号熟料散装机排放口⑭、1 号熟料散装机排放口⑮、4 号熟料散装机排放口⑯、原煤锤破碎排放口⑰、出原煤均化堆棚输送皮带排放口⑱、入原煤仓皮带排放口⑲、煤粉仓收尘器⑳、煤粉制备排放口㉑、熟料库底输送皮带排放口㉒、石膏破碎排放口㉓、石膏破碎输送皮带排放口㉔、水泥磨熟料配料库顶排放口㉕、水泥磨石膏配料库顶排放口㉖、水泥磨火山灰配料库顶排放口㉗、水泥配料库底输送皮带排放口㉘、水泥磨入磨提升机排放口㉙、水泥磨磨机㉚、水泥磨选粉机除尘器出口㉛、水泥磨入库提升机㉜、3 号水泥库顶排放口㉝、5 号水泥库排放口㉞、包装 1 号提升机排放口㉟、包装 2 号提升机排放口㊱、包装散装排放口㊲、包装 1 号八嘴包装机排放口㊳、包装 2 号八嘴包装机排放口㊴、矿山 2 号输送皮带排放口㊵、矿山破碎站排放口㊶、入散装库斜槽排放口㊷、包装 3 号、4 号移动式袋装水泥装车机装㊸、包装 2 号移动式袋装水泥装车机装排放口㊹、包装 1 号移动式袋装水泥装车机装㊺、包装清包机及转弯溜子排放口㊻、窑头冷却机排放口㊼，共 47 个检测点位； ②窑尾及生料磨排放口㊽，共 1 个检测点位。
		频次	检测 1 天，检测 3 次。

检测报告

报告编号 HL20220222007

第 4 页 共 32 页

续表 1 项目概况说明

检测内容	无组织废气	项目	颗粒物、氨，共2项。
		点位	厂界上风向○1、厂界下风向○2、厂界下风向○3、厂界下风向○4，共4个检测点位。
		频次	检测1天，检测3次。
	噪声	项目	等效连续 A 声级 Leq。
		点位	厂界东外1m处▲1、厂界东南外1m处▲2、厂界南外1m处▲3、厂界西南外1m处▲4、厂界西外1m处▲5、厂界西北外1m处▲6、厂界北外1m处▲7，共7个检测点位。
		频次	检测1天，昼夜各检测1次。
采样设备	崂应3012H型自动烟尘（气）测试仪（HL-19、HL-78）、崂应1089A型废气多功能取样管（HL-488）、崂应3071型智能烟气采样器（HL-84）、MH1200型全自动大气/颗粒物采样器（HL-424、HL-425、HL-426、HL-427）、崂应3012H型自动烟尘/气测试仪（HL-590、HL-592）		

二、检测条件

2.1 气象条件

类别	气压 (KPa)	温度 (°C)	湿度 (%)	风速 (m/s)	风向	天气
实验室	80.9~81.1	17.8~26.4	47~56	/	/	晴
现场	79.6~80.6	14.3~23.7	44~58	1.5~2.3	西南	晴

2.2 检测条件

按照国家标准方法和云南环绿环境检测技术有限公司资质认证范围及限制要求进行分析检测。

三、技术说明：

表 2 检测项目、方法、设备和人员一览表

检测项目	检测依据/标准名称	检测仪器设备名称/型号	设备编号	检测人员	最低检出限
颗粒物	固定污染源排气中颗粒物测定与气态污染物采样方法 GB/T 16157-1996 及 GB/T 16157-1996 修改单	AUW120D 型电子天平	HL-570	吴丹	/
二氧化硫	固定污染源废气 二氧化硫的测定 定电位电解法 HJ 57-2017	崂应 3012H 型自动烟尘（气）测试仪	HL-78	李勤 杨拾然 文国涛 蔡金龙	3mg/m ³
氮氧化物	固定污染源废气 氮氧化物的测定 定电位电解法 HJ 693-2014	崂应 3012H 型自动烟尘（气）测试仪	HL-78	李勤 杨拾然 文国涛 蔡金龙	3mg/m ³

检测报告

报告编号 HL20220222007

第 5 页 共 32 页

续表 2 检测项目、方法、设备和人员一览表

检测项目	检测依据/标准名称	检测仪器设备名称/型号	设备编号	检测人员	最低检出限
氟化物	大气固定污染源 氟化物的测定离子选择电极法 HJ/T 67-2001	PXSJ-216 数显离子活度计	HL-260	殷云霞	$6 \times 10^{-2} \text{mg/m}^3$
汞	污染源废气汞及其化合物 原子荧光法《空气和废气监测分析方法》(第四版) 国家环境保护总局(2003年)	AFS-933 原子荧光光度计	HL-397	彭进	$3.0 \times 10^{-6} \text{mg/m}^3$
氨	环境空气和废气 氨的测定 纳氏试剂分光光度法 HJ 533-2009	T6 新世纪 紫外可见分光光度计	HL-245	张胜燕	有组织: 0.25mg/m^3 无组织: 0.01mg/m^3
颗粒物	环境空气 总悬浮颗粒物的测定重量法 GB/T 15432-1995 及 GB/T 15432-1995 修改单	AUW120D 型 电子天平	HL-570	吴丹	0.001mg/m^3
厂界环境噪声	工业企业厂界环境噪声排放标准 GB 12348-2008	AWA5688 声级计 AWA6022A 声校准器	HL-210 HL-385	李勤 杨拾然 文国涛 蔡金龙	/

四、检测结果:

表 3-1 有组织废气检测结果一览表

检测点位	砂岩, 粘土破碎站排放口◎1				
日期	2022年3月3日				
样品编号	FKLW2022022 2007-1-1-1	FKLW2022022 2007-1-1-2	FKLW2022022 2007-1-1-3	平均值	
烟气参数	管道截面积 (m ²)	0.0707	0.0707	0.0707	0.0707
	烟温 (°C)	14.1	14.6	13.9	14.2
	平均烟气流速 (m/s)	13.9	14.5	14.1	14.2
	平均烟气流量 (m ³ /h)	3530	3692	3585	3602
	标干烟气流量 (Nm ³ /h)	2636	2752	2678	2689
颗粒物	实测浓度 (mg/m ³)	<20 (9.46)	<20 (8.66)	<20 (9.72)	<20 (9.28)
	排放量 (kg/h)	0.025	0.024	0.026	0.025
备注	1、“()”中数据为颗粒物实测浓度; 2、根据《固定污染源排气中颗粒物测定与气态污染物采样方法》(GB/T 16157-1996) 修改单测定结果表述为<20mg/m ³ 。				

检测报告

报告编号 HL20220222007

第 6 页 共 32 页

表 3-2 有组织废气检测结果一览表

检测点位	生料石灰石配料库顶排放口◎2				
日期	2022年3月3日				
	样品编号	FKLW2022022 2007-2-1-1	FKLW2022022 2007-2-1-2	FKLW2022022 2007-2-1-3	平均值
烟气参数	管道截面积 (m ²)	0.0707	0.0707	0.0707	0.0707
	烟温 (°C)	24.5	24.9	24.1	24.5
	平均烟气流速 (m/s)	6.2	7.0	6.9	6.7
	平均烟气流量 (m ³ /h)	1576	1786	1750	1704
	标干烟气流量 (Nm ³ /h)	1124	1271	1249	1215
颗粒物	实测浓度 (mg/m ³)	<20 (5.56)	<20 (5.33)	<20 (5.86)	<20 (5.58)
	排放量 (kg/h)	0.006	0.007	0.007	0.007
备注	1、“()”中数据为颗粒物实测浓度； 2、根据《固定污染源排气中颗粒物测定与气态污染物采样方法》(GB/T 16157-1996)修改单测定结果表述为<20mg/m ³ 。				

表 3-3 有组织废气检测结果一览表

检测点位	原料破碎机下输送皮带排放口◎3				
日期	2022年3月27日				
	样品编号	FKLW2022022 2007-3-1-1	FKLW2022022 2007-3-1-2	FKLW2022022 2007-3-1-3	平均值
烟气参数	管道截面积 (m ²)	0.1257	0.1257	0.1257	0.1257
	烟温 (°C)	25.2	25.3	24.9	25.1
	平均烟气流速 (m/s)	12.6	12.4	12.7	12.6
	平均烟气流量 (m ³ /h)	5686	5634	5735	5685
	标干烟气流量 (Nm ³ /h)	4070	4034	4109	4071
颗粒物	实测浓度 (mg/m ³)	<20 (8.21)	<20 (7.63)	<20 (8.79)	<20 (8.21)
	排放量 (kg/h)	0.033	0.031	0.036	0.033
备注	1、“()”中数据为颗粒物实测浓度； 2、根据《固定污染源排气中颗粒物测定与气态污染物采样方法》(GB/T 16157-1996)修改单测定结果表述为<20mg/m ³ 。				

检测报告

报告编号 HL20220222007

第 7 页 共 32 页

表 3-4 有组织废气检测结果一览表

检测点位	出原料破碎输送皮带◎4				
日期	2022年3月27日				
样品编号	FKLW2022022 2007-4-1-1	FKLW2022022 2007-4-1-2	FKLW2022022 2007-4-1-3	平均值	
烟气参数	管道截面积 (m ²)	0.1257	0.1257	0.1257	0.1257
	烟温 (°C)	26.7	26.4	26.9	26.7
	平均烟气流速 (m/s)	25.1	24.9	25.0	25.0
	平均烟气流量 (m ³ /h)	11358	11265	11302	11308
	标干烟气流量 (Nm ³ /h)	8071	8007	8018	8032
颗粒物	实测浓度 (mg/m ³)	<20 (6.77)	<20 (7.42)	<20 (8.00)	<20 (7.40)
	排放量 (kg/h)	0.055	0.059	0.064	0.059
备注	1、“()”中数据为颗粒物实测浓度； 2、根据《固定污染源排气中颗粒物测定与气态污染物采样方法》(GB/T 16157-1996)修改单测定结果表述为<20mg/m ³ 。				

表 3-5 有组织废气检测结果一览表

检测点位	出校正原料输送皮带排放口◎5				
日期	2022年3月27日				
样品编号	FKLW2022022 2007-5-1-1	FKLW2022022 2007-5-1-2	FKLW2022022 2007-5-1-3	平均值	
烟气参数	管道截面积 (m ²)	0.1257	0.1257	0.1257	0.1257
	烟温 (°C)	27.5	27.1	27.6	27.4
	平均烟气流速 (m/s)	8.7	8.5	8.8	8.7
	平均烟气流量 (m ³ /h)	3928	3849	4004	3927
	标干烟气流量 (Nm ³ /h)	2780	2728	2832	2780
颗粒物	实测浓度 (mg/m ³)	<20 (7.03)	<20 (6.07)	<20 (7.44)	<20 (6.85)
	排放量 (kg/h)	0.020	0.017	0.021	0.019
备注	1、“()”中数据为颗粒物实测浓度； 2、根据《固定污染源排气中颗粒物测定与气态污染物采样方法》(GB/T 16157-1996)修改单测定结果表述为<20mg/m ³ 。				

检测报告

报告编号 HL20220222007

第 8 页 共 32 页

表 3-6 有组织废气检测结果一览表

检测点位	石灰石库底皮带排放口◎6				
日期	2022年3月27日				
	样品编号	FKLW2022022 2007-6-1-1	FKLW2022022 2007-6-1-2	FKLW2022022 2007-6-1-3	平均值
烟气参数	管道截面积 (m ²)	0.1257	0.1257	0.1257	0.1257
	烟温 (°C)	24.5	24.8	24.3	24.5
	平均烟气流速 (m/s)	12.1	12.0	12.3	12.1
	平均烟气流量 (m ³ /h)	5471	5423	5576	5490
	标干烟气流量 (Nm ³ /h)	3919	3876	3996	3930
颗粒物	实测浓度 (mg/m ³)	<20 (6.27)	<20 (6.84)	<20 (5.90)	<20 (6.34)
	排放量 (kg/h)	0.025	0.027	0.024	0.025
备注	1、“()”中数据为颗粒物实测浓度； 2、根据《固定污染源排气中颗粒物测定与气态污染物采样方法》(GB/T 16157-1996)修改单测定结果表述为<20mg/m ³ 。				

表 3-7 有组织废气检测结果一览表

检测点位	原料入磨输送皮带排放口◎7				
日期	2022年3月27日				
	样品编号	FKLW2022022 2007-7-1-1	FKLW2022022 2007-7-1-2	FKLW2022022 2007-7-1-3	平均值
烟气参数	管道截面积 (m ²)	0.0707	0.0707	0.0707	0.0707
	烟温 (°C)	29.6	29.5	29.4	29.5
	平均烟气流速 (m/s)	8.5	8.4	8.6	8.5
	平均烟气流量 (m ³ /h)	2172	2129	2193	2165
	标干烟气流量 (Nm ³ /h)	1534	1502	1549	1528
颗粒物	实测浓度 (mg/m ³)	<20 (6.07)	<20 (7.60)	<20 (6.55)	<20 (6.74)
	排放量 (kg/h)	0.009	0.011	0.010	0.010
备注	1、“()”中数据为颗粒物实测浓度； 2、根据《固定污染源排气中颗粒物测定与气态污染物采样方法》(GB/T 16157-1996)修改单测定结果表述为<20mg/m ³ 。				

检测报告

报告编号 HL20220222007

第 9 页 共 32 页

表 3-8 有组织废气检测结果一览表

检测点位	出生料磨斜槽排放口◎8				
日期	2022 年 3 月 27 日				
	样品编号	FKLW2022022 2007-8-1-1	FKLW2022022 2007-8-1-2	FKLW2022022 2007-8-1-3	平均值
烟气参数	管道截面积 (m ²)	0.0707	0.0707	0.0707	0.0707
	烟温 (°C)	34.5	34.9	34.8	34.7
	平均烟气流速 (m/s)	10.7	10.5	10.8	10.7
	平均烟气流量 (m ³ /h)	2719	2685	2755	2720
	标干烟气流量 (Nm ³ /h)	1879	1856	1905	1880
颗粒物	实测浓度 (mg/m ³)	<20 (6.47)	<20 (7.15)	<20 (7.54)	<20 (7.05)
	排放量 (kg/h)	0.012	0.013	0.014	0.013
备注	1、“()”中数据为颗粒物实测浓度； 2、根据《固定污染源排气中颗粒物测定与气态污染物采样方法》(GB/T 16157-1996)修改单测定结果表述为<20mg/m ³ 。				

表 3-9 有组织废气检测结果一览表

检测点位	入生料均化库提升机排放口◎9				
日期	2022 年 3 月 27 日				
	样品编号	FKLW2022022 2007-9-1-1	FKLW2022022 2007-9-1-2	FKLW2022022 2007-9-1-3	平均值
烟气参数	管道截面积 (m ²)	0.0707	0.0707	0.0707	0.0707
	烟温 (°C)	28.7	28.6	28.5	28.6
	平均烟气流速 (m/s)	15.7	15.6	15.7	15.7
	平均烟气流量 (m ³ /h)	3990	3964	3999	3984
	标干烟气流量 (Nm ³ /h)	2826	2810	2836	2824
颗粒物	实测浓度 (mg/m ³)	<20 (10.9)	<20 (11.5)	<20 (11.9)	<20 (11.4)
	排放量 (kg/h)	0.031	0.032	0.034	0.032
备注	1、“()”中数据为颗粒物实测浓度； 2、根据《固定污染源排气中颗粒物测定与气态污染物采样方法》(GB/T 16157-1996)修改单测定结果表述为<20mg/m ³ 。				

检测报告

报告编号 HL20220222007

第 10 页 共 32 页

表 3-10 有组织废气检测结果一览表

检测点位	入窑提升机排放口◎10				
日期	2022年3月2日				
样品编号		FKLW2022022 2007-10-1-1	FKLW2022022 2007-10-1-2	FKLW2022022 2007-10-1-3	平均值
烟气参数	管道截面积 (m ²)	0.1963	0.1963	0.1963	0.1963
	烟温 (°C)	32.9	31.6	32.3	32.3
	平均烟气流速 (m/s)	6.4	6.5	6.6	6.5
	平均烟气流量 (m ³ /h)	4514	4610	4638	4587
	标干烟气流量 (Nm ³ /h)	3127	3208	3219	3185
颗粒物	实测浓度 (mg/m ³)	<20 (6.28)	<20 (5.21)	<20 (6.55)	<20 (6.01)
	排放量 (kg/h)	0.020	0.017	0.021	0.019
备注	1、“()”中数据为颗粒物实测浓度； 2、根据《固定污染源排气中颗粒物测定与气态污染物采样方法》(GB/T 16157-1996)修改单测定结果表述为<20mg/m ³ 。				

表 3-11 有组织废气检测结果一览表

检测点位	生料均化库顶排放口◎11				
日期	2022年3月3日				
样品编号		FKLW2022022 2007-11-1-1	FKLW2022022 2007-11-1-2	FKLW2022022 2007-11-1-3	平均值
烟气参数	管道截面积 (m ²)	0.1257	0.1257	0.1257	0.1257
	烟温 (°C)	56.3	55.7	56.2	56.1
	平均烟气流速 (m/s)	12.8	13.3	13.3	13.1
	平均烟气流量 (m ³ /h)	5768	6026	6031	5942
	标干烟气流量 (Nm ³ /h)	3625	3792	3790	3736
颗粒物	实测浓度 (mg/m ³)	<20 (6.78)	<20 (7.03)	<20 (6.23)	<20 (6.68)
	排放量 (kg/h)	0.025	0.027	0.024	0.025
备注	1、“()”中数据为颗粒物实测浓度； 2、根据《固定污染源排气中颗粒物测定与气态污染物采样方法》(GB/T 16157-1996)修改单测定结果表述为<20mg/m ³ 。				

检测报告

报告编号 HL20220222007

第 11 页 共 32 页

表 3-12 有组织废气检测结果一览表

检测点位	1 号熟料库顶排放口◎12				
日期	2022 年 3 月 27 日				
样品编号	FKLW2022022 2007-12-1-1	FKLW2022022 2007-12-1-2	FKLW2022022 2007-12-1-3	平均值	
烟气参数	管道截面积 (m ²)	0.1257	0.1257	0.1257	0.1257
	烟温 (°C)	28.1	28.6	28.5	28.4
	平均烟气流速 (m/s)	25.3	25.2	25.2	25.2
	平均烟气流量 (m ³ /h)	11461	11397	11417	11425
	标干烟气流量 (Nm ³ /h)	8080	8015	8037	8044
颗粒物	实测浓度 (mg/m ³)	<20 (6.47)	<20 (7.71)	<20 (7.10)	<20 (7.09)
	排放量 (kg/h)	0.052	0.062	0.057	0.057
备注	1、“()”中数据为颗粒物实测浓度； 2、根据《固定污染源排气中颗粒物测定与气态污染物采样方法》(GB/T 16157-1996)修改单测定结果表述为<20mg/m ³ 。				

表 3-13 有组织废气检测结果一览表

检测点位	2 号熟料库顶排放口◎13				
日期	2022 年 3 月 27 日				
样品编号	FKLW2022022 2007-13-1-1	FKLW2022022 2007-13-1-2	FKLW2022022 2007-13-1-3	平均值	
烟气参数	管道截面积 (m ²)	0.0875	0.0875	0.0875	0.0875
	烟温 (°C)	36.2	36.5	36.3	36.3
	平均烟气流速 (m/s)	15.3	15.1	15.0	15.1
	平均烟气流量 (m ³ /h)	4835	4744	4711	4763
	标干烟气流量 (Nm ³ /h)	3325	3260	3240	3275
颗粒物	实测浓度 (mg/m ³)	<20 (12.9)	<20 (12.0)	<20 (11.2)	<20 (12.0)
	排放量 (kg/h)	0.043	0.039	0.036	0.039
备注	1、“()”中数据为颗粒物实测浓度； 2、根据《固定污染源排气中颗粒物测定与气态污染物采样方法》(GB/T 16157-1996)修改单测定结果表述为<20mg/m ³ 。				

检测报告

报告编号 HL20220222007

第 12 页 共 32 页

表 3-14 有组织废气检测结果一览表

检测点位	3 号熟料散装机排放口◎14				
日期	2022 年 3 月 27 日				
	样品编号	FKLW2022022 2007-14-1-1	FKLW2022022 2007-14-1-2	FKLW2022022 2007-14-1-3	平均值
烟气参数	管道截面积 (m ²)	0.1257	0.1257	0.1257	0.1257
	烟温 (°C)	34.2	34.7	34.5	34.5
	平均烟气流速 (m/s)	13.0	12.9	12.8	12.9
	平均烟气流量 (m ³ /h)	5885	5835	5783	5834
	标干烟气流量 (Nm ³ /h)	4042	4006	3970	4006
颗粒物	实测浓度 (mg/m ³)	<20 (8.27)	<20 (9.02)	<20 (9.77)	<20 (9.02)
	排放量 (kg/h)	0.033	0.036	0.039	0.036
备注	1、“()”中数据为颗粒物实测浓度； 2、根据《固定污染源排气中颗粒物测定与气态污染物采样方法》(GB/T 16157-1996)修改单测定结果表述为<20mg/m ³ 。				

表 3-15 有组织废气检测结果一览表

检测点位	1 号熟料散装机排放口◎15				
日期	2022 年 3 月 27 日				
	样品编号	FKLW2022022 2007-15-1-1	FKLW2022022 2007-15-1-2	FKLW2022022 2007-15-1-3	平均值
烟气参数	管道截面积 (m ²)	0.1257	0.1257	0.1257	0.1257
	烟温 (°C)	37.5	37.6	37.8	37.6
	平均烟气流速 (m/s)	14.8	14.9	14.7	14.8
	平均烟气流量 (m ³ /h)	6714	6759	6647	6707
	标干烟气流量 (Nm ³ /h)	4597	4629	4549	4592
颗粒物	实测浓度 (mg/m ³)	<20 (7.27)	<20 (6.64)	<20 (8.23)	<20 (7.38)
	排放量 (kg/h)	0.033	0.031	0.037	0.034
备注	1、“()”中数据为颗粒物实测浓度； 2、根据《固定污染源排气中颗粒物测定与气态污染物采样方法》(GB/T 16157-1996)修改单测定结果表述为<20mg/m ³ 。				

检测报告

报告编号 HL20220222007

第 13 页 共 32 页

表 3-16 有组织废气检测结果一览表

检测点位	4 号熟料散装机排放口◎16				
日期	2022 年 3 月 27 日				
样品编号	FKLW2022022 2007-16-1-1	FKLW2022022 2007-16-1-2	FKLW2022022 2007-16-1-3	平均值	
烟气参数	管道截面积 (m ²)	0.1257	0.1257	0.1257	0.1257
	烟温 (°C)	25.3	25.7	25.4	25.5
	平均烟气流速 (m/s)	17.0	16.8	16.9	16.9
	平均烟气流量 (m ³ /h)	7677	7583	7657	7639
	标干烟气流量 (Nm ³ /h)	5465	5395	5452	5437
颗粒物	实测浓度 (mg/m ³)	<20 (5.38)	<20 (5.70)	<20 (5.89)	<20 (5.66)
	排放量 (kg/h)	0.029	0.031	0.032	0.031
备注	1、“()”中数据为颗粒物实测浓度； 2、根据《固定污染源排气中颗粒物测定与气态污染物采样方法》(GB/T 16157-1996)修改单测定结果表述为<20mg/m ³ 。				

表 3-17 有组织废气检测结果一览表

检测点位	原煤锤破碎排放口◎17				
日期	2022 年 3 月 3 日				
样品编号	FKLW2022022 2007-17-1-1	FKLW2022022 2007-17-1-2	FKLW2022022 2007-17-1-3	平均值	
烟气参数	管道截面积 (m ²)	0.2827	0.2827	0.2827	0.2827
	烟温 (°C)	25.8	26.4	26.1	26.1
	平均烟气流速 (m/s)	11.2	11.7	11.9	11.6
	平均烟气流量 (m ³ /h)	11409	11878	12143	11810
	标干烟气流量 (Nm ³ /h)	8056	8370	8565	8330
颗粒物	实测浓度 (mg/m ³)	<20 (6.03)	<20 (7.13)	<20 (6.19)	<20 (6.45)
	排放量 (kg/h)	0.049	0.060	0.053	0.054
备注	1、“()”中数据为颗粒物实测浓度； 2、根据《固定污染源排气中颗粒物测定与气态污染物采样方法》(GB/T 16157-1996)修改单测定结果表述为<20mg/m ³ 。				

检测报告

报告编号 HL20220222007

第 14 页 共 32 页

表 3-18 有组织废气检测结果一览表

检测点位	出原煤均化堆棚输送皮带排放口◎18				
日期	2022年3月27日				
	样品编号	FKLW2022022 2007-18-1-1	FKLW2022022 2007-18-1-2	FKLW2022022 2007-18-1-3	平均值
烟气参数	管道截面积 (m ²)	0.1257	0.1257	0.1257	0.1257
	烟温 (°C)	26.7	26.5	26.7	26.6
	平均烟气流速 (m/s)	12.2	12.0	12.3	12.2
	平均烟气流量 (m ³ /h)	5501	5443	5578	5507
	标干烟气流量 (Nm ³ /h)	3882	3846	3941	3890
颗粒物	实测浓度 (mg/m ³)	<20 (6.33)	<20 (7.41)	<20 (6.73)	<20 (6.82)
	排放量 (kg/h)	0.025	0.028	0.027	0.027
备注	1、“()”中数据为颗粒物实测浓度； 2、根据《固定污染源排气中颗粒物测定与气态污染物采样方法》(GB/T 16157-1996)修改单测定结果表述为<20mg/m ³ 。				

表 3-19 有组织废气检测结果一览表

检测点位	入原煤仓皮带排放口◎19				
日期	2022年3月27日				
	样品编号	FKLW2022022 2007-19-1-1	FKLW2022022 2007-19-1-2	FKLW2022022 2007-19-1-3	平均值
烟气参数	管道截面积 (m ²)	0.1257	0.1257	0.1257	0.1257
	烟温 (°C)	31.3	31.5	31.7	31.5
	平均烟气流速 (m/s)	9.8	9.7	10.0	9.8
	平均烟气流量 (m ³ /h)	4452	4386	4522	4453
	标干烟气流量 (Nm ³ /h)	3091	3042	3135	3089
颗粒物	实测浓度 (mg/m ³)	<20 (11.1)	<20 (12.9)	<20 (13.2)	<20 (12.4)
	排放量 (kg/h)	0.034	0.039	0.041	0.038
备注	1、“()”中数据为颗粒物实测浓度； 2、根据《固定污染源排气中颗粒物测定与气态污染物采样方法》(GB/T 16157-1996)修改单测定结果表述为<20mg/m ³ 。				

检测报告

报告编号 HL20220222007

第 15 页 共 32 页

表 3-20 有组织废气检测结果一览表

检测点位	煤粉仓收尘器◎20				
日期	2022年3月3日				
样品编号	FKLW2022022 2007-20-1-1	FKLW2022022 2007-20-1-2	FKLW2022022 2007-20-1-3	平均值	
烟气参数	管道截面积 (m ²)	0.0707	0.0707	0.0707	0.0707
	烟温 (°C)	32.2	31.9	32.6	32.2
	平均烟气流速 (m/s)	16.2	16.0	16.3	16.2
	平均烟气流量 (m ³ /h)	4132	4080	4138	4117
	标干烟气流量 (Nm ³ /h)	2840	2807	2839	2829
颗粒物	实测浓度 (mg/m ³)	<20 (5.84)	<20 (6.44)	<20 (6.90)	<20 (6.39)
	排放量 (kg/h)	0.017	0.018	0.020	0.018
备注	1、“()”中数据为颗粒物实测浓度； 2、根据《固定污染源排气中颗粒物测定与气态污染物采样方法》(GB/T 16157-1996)修改单测定结果表述为<20mg/m ³ 。				

表 3-21 有组织废气检测结果一览表

检测点位	煤粉制备排放口◎21				
日期	2022年3月3日				
样品编号	FKLW2022022 2007-21-1-1	FKLW2022022 2007-21-1-2	FKLW2022022 2007-21-1-3	平均值	
烟气参数	管道截面积 (m ²)	1.1310	1.1310	1.1310	1.1310
	烟温 (°C)	56.4	55.9	56.1	56.1
	平均烟气流速 (m/s)	16.4	17.1	16.8	16.8
	平均烟气流量 (m ³ /h)	66652	69498	68540	68230
	标干烟气流量 (Nm ³ /h)	42240	44084	43449	43258
颗粒物	实测浓度 (mg/m ³)	<20 (15.1)	<20 (13.7)	<20 (14.7)	<20 (14.5)
	排放量 (kg/h)	0.638	0.604	0.639	0.627
备注	1、“()”中数据为颗粒物实测浓度； 2、根据《固定污染源排气中颗粒物测定与气态污染物采样方法》(GB/T 16157-1996)修改单测定结果表述为<20mg/m ³ 。				

检测报告

报告编号 HL20220222007

第 16 页 共 32 页

表 3-22 有组织废气检测结果一览表

检测点位	熟料库底输送皮带排放口◎22				
日期	2022年3月27日				
	样品编号	FKLW2022022 2007-22-1-1	FKLW2022022 2007-22-1-2	FKLW2022022 2007-22-1-3	平均值
烟气参数	管道截面积 (m ²)	0.1257	0.1257	0.1257	0.1257
	烟温 (°C)	33.6	33.5	33.9	33.7
	平均烟气流速 (m/s)	11.4	11.2	11.5	11.4
	平均烟气流量 (m ³ /h)	5159	5070	5195	5141
	标干烟气流量 (Nm ³ /h)	3586	3524	3601	3570
颗粒物	实测浓度 (mg/m ³)	<20 (9.86)	<20 (9.20)	<20 (9.00)	<20 (9.35)
	排放量 (kg/h)	0.035	0.032	0.032	0.033
备注	1、“()”中数据为颗粒物实测浓度； 2、根据《固定污染源排气中颗粒物测定与气态污染物采样方法》(GB/T 16157-1996)修改单测定结果表述为<20mg/m ³ 。				

表 3-23 有组织废气检测结果一览表

检测点位	石膏破碎排放口◎23				
日期	2022年3月28日				
	样品编号	FKLW2022022 2007-23-1-1	FKLW2022022 2007-23-1-2	FKLW2022022 2007-23-1-3	平均值
烟气参数	管道截面积 (m ²)	0.1257	0.1257	0.1257	0.1257
	烟温 (°C)	31.2	31.5	31.9	31.5
	平均烟气流速 (m/s)	12.8	12.7	12.9	12.8
	平均烟气流量 (m ³ /h)	5798	5747	5856	5800
	标干烟气流量 (Nm ³ /h)	4069	4032	4100	4067
颗粒物	实测浓度 (mg/m ³)	<20 (6.90)	<20 (8.29)	<20 (7.83)	<20 (7.67)
	排放量 (kg/h)	0.028	0.033	0.032	0.031
备注	1、“()”中数据为颗粒物实测浓度； 2、根据《固定污染源排气中颗粒物测定与气态污染物采样方法》(GB/T 16157-1996)修改单测定结果表述为<20mg/m ³ 。				

检测报告

报告编号 HL20220222007

第 17 页 共 32 页

表 3-24 有组织废气检测结果一览表

检测点位	石膏破碎输送皮带排放口◎24				
日期	2022 年 3 月 28 日				
	样品编号	FKLW2022022 2007-24-1-1	FKLW2022022 2007-24-1-2	FKLW2022022 2007-24-1-3	平均值
烟气参数	管道截面积 (m ²)	0.0707	0.0707	0.0707	0.0707
	烟温 (°C)	35.2	35.8	35.3	35.4
	平均烟气流速 (m/s)	5.5	5.6	5.7	5.6
	平均烟气流量 (m ³ /h)	1387	1424	1456	1422
	标干烟气流量 (Nm ³ /h)	960	982	1007	983
颗粒物	实测浓度 (mg/m ³)	<20 (6.21)	<20 (6.89)	<20 (6.46)	<20 (6.52)
	排放量 (kg/h)	0.006	0.007	0.007	0.007
备注	1、“()”中数据为颗粒物实测浓度； 2、根据《固定污染源排气中颗粒物测定与气态污染物采样方法》(GB/T 16157-1996)修改单测定结果表述为<20mg/m ³ 。				

表 3-25 有组织废气检测结果一览表

检测点位	水泥磨熟料配料库顶排放口◎25				
日期	2022 年 3 月 28 日				
	样品编号	FKLW2022022 2007-25-1-1	FKLW2022022 2007-25-1-2	FKLW2022022 2007-25-1-3	平均值
烟气参数	管道截面积 (m ²)	0.0707	0.0707	0.0707	0.0707
	烟温 (°C)	41.2	41.6	41.8	41.5
	平均烟气流速 (m/s)	13.5	13.4	13.7	13.5
	平均烟气流量 (m ³ /h)	3431	3404	3478	3438
	标干烟气流量 (Nm ³ /h)	2321	2301	2349	2324
颗粒物	实测浓度 (mg/m ³)	<20 (9.07)	<20 (9.48)	<20 (8.65)	<20 (9.07)
	排放量 (kg/h)	0.021	0.022	0.020	0.021
备注	1、“()”中数据为颗粒物实测浓度； 2、根据《固定污染源排气中颗粒物测定与气态污染物采样方法》(GB/T 16157-1996)修改单测定结果表述为<20mg/m ³ 。				

检测报告

报告编号 HL20220222007

第 18 页 共 32 页

表 3-26 有组织废气检测结果一览表

检测点位	水泥磨石膏配料库顶排放口◎26				
日期	2022年3月28日				
样品编号	FKLW2022022 2007-26-1-1	FKLW2022022 2007-26-1-2	FKLW2022022 2007-26-1-3	平均值	
烟气参数	管道截面积 (m ²)	0.0707	0.0707	0.0707	0.0707
	烟温 (°C)	25.1	25.8	25.4	25.4
	平均烟气流速 (m/s)	14.7	14.6	14.8	14.7
	平均烟气流量 (m ³ /h)	3750	3717	3779	3749
	标干烟气流量 (Nm ³ /h)	2680	2650	2698	2676
颗粒物	实测浓度 (mg/m ³)	<20 (7.01)	<20 (6.81)	<20 (7.81)	<20 (7.21)
	排放量 (kg/h)	0.019	0.018	0.021	0.019
备注	1、“()”中数据为颗粒物实测浓度； 2、根据《固定污染源排气中颗粒物测定与气态污染物采样方法》(GB/T 16157-1996)修改单测定结果表述为<20mg/m ³ 。				

表 3-27 有组织废气检测结果一览表

检测点位	水泥磨火山灰配料库顶排放口◎27				
日期	2022年3月28日				
样品编号	FKLW2022022 2007-27-1-1	FKLW2022022 2007-27-1-2	FKLW2022022 2007-27-1-3	平均值	
烟气参数	管道截面积 (m ²)	0.0707	0.0707	0.0707	0.0707
	烟温 (°C)	25.6	25.7	25.4	25.6
	平均烟气流速 (m/s)	11.1	10.9	11.1	11.0
	平均烟气流量 (m ³ /h)	2815	2766	2831	2804
	标干烟气流量 (Nm ³ /h)	2006	1969	2020	1998
颗粒物	实测浓度 (mg/m ³)	<20 (7.44)	<20 (7.86)	<20 (6.84)	<20 (7.38)
	排放量 (kg/h)	0.015	0.015	0.014	0.015
备注	1、“()”中数据为颗粒物实测浓度； 2、根据《固定污染源排气中颗粒物测定与气态污染物采样方法》(GB/T 16157-1996)修改单测定结果表述为<20mg/m ³ 。				

检测报告

报告编号 HL20220222007

第 19 页 共 32 页

表 3-28 有组织废气检测结果一览表

检测点位	水泥配料库底输送皮带排放口◎28				
日期	2022年3月28日				
样品编号		FKLW2022022 2007-28-1-1	FKLW2022022 2007-28-1-2	FKLW2022022 2007-28-1-3	平均值
烟气参数	管道截面积 (m ²)	0.1257	0.1257	0.1257	0.1257
	烟温 (°C)	30.8	30.5	30.7	30.7
	平均烟气流速 (m/s)	11.4	11.0	11.2	11.2
	平均烟气流量 (m ³ /h)	5137	4986	5077	5067
	标干烟气流量 (Nm ³ /h)	3597	3496	3557	3550
颗粒物	实测浓度 (mg/m ³)	<20 (9.01)	<20 (7.59)	<20 (8.56)	<20 (8.39)
	排放量 (kg/h)	0.032	0.027	0.030	0.030
备注	1、“()”中数据为颗粒物实测浓度； 2、根据《固定污染源排气中颗粒物测定与气态污染物采样方法》(GB/T 16157-1996)修改单测定结果表述为<20mg/m ³ 。				

表 3-29 有组织废气检测结果一览表

检测点位	水泥磨入磨提升机排放口◎29				
日期	2022年3月28日				
样品编号		FKLW2022022 2007-29-1-1	FKLW2022022 2007-29-1-2	FKLW2022022 2007-29-1-3	平均值
烟气参数	管道截面积 (m ²)	0.0707	0.0707	0.0707	0.0707
	烟温 (°C)	34.2	34.5	34.9	34.5
	平均烟气流速 (m/s)	9.9	9.7	9.8	9.8
	平均烟气流量 (m ³ /h)	2516	2459	2501	2492
	标干烟气流量 (Nm ³ /h)	1746	1706	1732	1728
颗粒物	实测浓度 (mg/m ³)	<20 (8.23)	<20 (8.75)	<20 (7.98)	<20 (8.32)
	排放量 (kg/h)	0.014	0.015	0.014	0.014
备注	1、“()”中数据为颗粒物实测浓度； 2、根据《固定污染源排气中颗粒物测定与气态污染物采样方法》(GB/T 16157-1996)修改单测定结果表述为<20mg/m ³ 。				

检测报告

报告编号 HL20220222007

第 20 页 共 32 页

表 3-30 有组织废气检测结果一览表

检测点位	水泥磨磨机◎30				
日期	2022 年 3 月 2 日				
	样品编号	FKLW2022022 2007-30-1-1	FKLW2022022 2007-30-1-2	FKLW2022022 2007-30-1-3	平均值
烟气参数	管道截面积 (m ²)	1.2272	1.2272	1.2272	1.2272
	烟温 (°C)	82.8	81.9	82.4	82.4
	平均烟气流速 (m/s)	13.6	13.6	13.4	13.5
	平均烟气流量 (m ³ /h)	59975	60060	59405	59813
	标干烟气流量 (Nm ³ /h)	35543	35645	35206	35465
颗粒物	实测浓度 (mg/m ³)	<20 (13.8)	<20 (11.3)	<20 (12.0)	<20 (12.4)
	排放量 (kg/h)	0.490	0.403	0.422	0.438
备注	1、“()”中数据为颗粒物实测浓度； 2、根据《固定污染源排气中颗粒物测定与气态污染物采样方法》(GB/T 16157-1996)修改单测定结果表述为<20mg/m ³ 。				

表 3-31 有组织废气检测结果一览表

检测点位	水泥磨选粉机除尘器出口◎31				
日期	2022 年 3 月 2 日				
	样品编号	FKLW2022022 2007-31-1-1	FKLW2022022 2007-31-1-2	FKLW2022022 2007-31-1-3	平均值
烟气参数	管道截面积 (m ²)	3.8013	3.8013	3.8013	3.8013
	烟温 (°C)	77.2	78.1	77.7	77.7
	平均烟气流速 (m/s)	16.0	16.2	16.6	16.3
	平均烟气流量 (m ³ /h)	219099	221869	227198	222722
	标干烟气流量 (Nm ³ /h)	133263	134538	137903	135235
颗粒物	实测浓度 (mg/m ³)	<20 (9.42)	<20 (8.12)	<20 (8.46)	<20 (8.67)
	排放量 (kg/h)	1.26	1.09	1.17	1.17
备注	1、“()”中数据为颗粒物实测浓度； 2、根据《固定污染源排气中颗粒物测定与气态污染物采样方法》(GB/T 16157-1996)修改单测定结果表述为<20mg/m ³ 。				

检测报告

报告编号 HL20220222007

第 21 页 共 32 页

表 3-32 有组织废气检测结果一览表

检测点位	水泥磨入库提升机◎32				
日期	2022年3月28日				
样品编号	FKLW2022022 2007-32-1-1	FKLW2022022 2007-32-1-2	FKLW2022022 2007-32-1-3	平均值	
烟气参数	管道截面积 (m ²)	0.0707	0.0707	0.0707	0.0707
	烟温 (°C)	24.0	25.3	26.2	25.2
	平均烟气流速 (m/s)	10.3	10.2	10.4	10.3
	平均烟气流量 (m ³ /h)	2619	2589	2648	2619
	标干烟气流量 (Nm ³ /h)	1879	1849	1885	1871
颗粒物	实测浓度 (mg/m ³)	<20 (8.82)	<20 (8.67)	<20 (7.92)	<20 (8.47)
	排放量 (kg/h)	0.017	0.016	0.015	0.016
备注	1、“()”中数据为颗粒物实测浓度； 2、根据《固定污染源排气中颗粒物测定与气态污染物采样方法》(GB/T 16157-1996)修改单测定结果表述为<20mg/m ³ 。				

表 3-33 有组织废气检测结果一览表

检测点位	3号水泥库顶排放口◎33				
日期	2022年3月5日				
样品编号	FKLW2022022 2007-33-1-1	FKLW2022022 2007-33-1-2	FKLW2022022 2007-33-1-3	平均值	
烟气参数	管道截面积 (m ²)	0.0707	0.0707	0.0707	0.0707
	烟温 (°C)	30.2	29.8	29.5	29.8
	平均烟气流速 (m/s)	30.2	30.7	29.8	30.2
	平均烟气流量 (m ³ /h)	7679	7809	7589	7692
	标干烟气流量 (Nm ³ /h)	5374	5491	5317	5394
颗粒物	实测浓度 (mg/m ³)	<20 (6.24)	<20 (5.61)	<20 (7.05)	<20 (6.30)
	排放量 (kg/h)	0.034	0.031	0.037	0.034
备注	1、“()”中数据为颗粒物实测浓度； 2、根据《固定污染源排气中颗粒物测定与气态污染物采样方法》(GB/T 16157-1996)修改单测定结果表述为<20mg/m ³ 。				

检测报告

报告编号 HL20220222007

第 22 页 共 32 页

表 3-34 有组织废气检测结果一览表

检测点位	5 号水泥库排放口◎34				
日期	2022 年 3 月 5 日				
	样品编号	FKLW2022022 2007-34-1-1	FKLW2022022 2007-34-1-2	FKLW2022022 2007-34-1-3	平均值
烟气参数	管道截面积 (m ²)	0.0707	0.0707	0.0707	0.0707
	烟温 (°C)	31.9	32.2	31.7	31.9
	平均烟气流速 (m/s)	31.7	31.7	31.8	31.7
	平均烟气流量 (m ³ /h)	8054	8068	8080	8067
	标干烟气流量 (Nm ³ /h)	5590	5591	5608	5596
颗粒物	实测浓度 (mg/m ³)	<20 (5.27)	<20 (5.51)	<20 (5.73)	<20 (5.50)
	排放量 (kg/h)	0.029	0.031	0.032	0.031
备注	1、“()”中数据为颗粒物实测浓度； 2、根据《固定污染源排气中颗粒物测定与气态污染物采样方法》(GB/T 16157-1996) 修改单测定结果表述为<20mg/m ³ 。				

表 3-35 有组织废气检测结果一览表

检测点位	包装 1 号提升机排放口◎35				
日期	2022 年 3 月 28 日				
	样品编号	FKLW2022022 2007-35-1-1	FKLW2022022 2007-35-1-2	FKLW2022022 2007-35-1-3	平均值
烟气参数	管道截面积 (m ²)	0.0707	0.0707	0.0707	0.0707
	烟温 (°C)	30.2	30.6	30.9	30.6
	平均烟气流速 (m/s)	8.6	8.7	8.7	8.7
	平均烟气流量 (m ³ /h)	2178	2222	2203	2201
	标干烟气流量 (Nm ³ /h)	1527	1556	1541	1541
颗粒物	实测浓度 (mg/m ³)	<20 (9.98)	<20 (8.43)	<20 (9.34)	<20 (9.25)
	排放量 (kg/h)	0.015	0.013	0.014	0.014
备注	1、“()”中数据为颗粒物实测浓度； 2、根据《固定污染源排气中颗粒物测定与气态污染物采样方法》(GB/T 16157-1996) 修改单测定结果表述为<20mg/m ³ 。				

检测报告

报告编号 HL20220222007

第 23 页 共 32 页

表 3-36 有组织废气检测结果一览表

检测点位	包装 2 号提升机排放口◎36				
日期	2022 年 3 月 28 日				
样品编号	FKLW2022022 2007-36-1-1	FKLW2022022 2007-36-1-2	FKLW2022022 2007-36-1-3	平均值	
烟气参数	管道截面积 (m ²)	0.0707	0.0707	0.0707	0.0707
	烟温 (°C)	32.5	32.7	32.9	32.7
	平均烟气流速 (m/s)	6.3	6.1	6.2	6.2
	平均烟气流量 (m ³ /h)	1607	1548	1576	1577
	标干烟气流量 (Nm ³ /h)	1116	1073	1096	1095
颗粒物	实测浓度 (mg/m ³)	<20 (6.06)	<20 (7.07)	<20 (6.42)	<20 (6.52)
	排放量 (kg/h)	0.007	0.008	0.007	0.007
备注	1、“()”中数据为颗粒物实测浓度； 2、根据《固定污染源排气中颗粒物测定与气态污染物采样方法》(GB/T 16157-1996)修改单测定结果表述为<20mg/m ³ 。				

表 3-37 有组织废气检测结果一览表

检测点位	包装散装排放口◎37				
日期	2022 年 3 月 28 日				
样品编号	FKLW2022022 2007-37-1-1	FKLW2022022 2007-37-1-2	FKLW2022022 2007-37-1-3	平均值	
烟气参数	管道截面积 (m ²)	0.1257	0.1257	0.1257	0.1257
	烟温 (°C)	30.2	30.9	31.0	30.7
	平均烟气流速 (m/s)	9.4	9.6	9.5	9.5
	平均烟气流量 (m ³ /h)	4237	4347	4313	4299
	标干烟气流量 (Nm ³ /h)	2980	3050	3025	3018
颗粒物	实测浓度 (mg/m ³)	<20 (8.90)	<20 (8.05)	<20 (8.12)	<20 (8.36)
	排放量 (kg/h)	0.027	0.025	0.025	0.026
备注	1、“()”中数据为颗粒物实测浓度； 2、根据《固定污染源排气中颗粒物测定与气态污染物采样方法》(GB/T 16157-1996)修改单测定结果表述为<20mg/m ³ 。				

检测报告

报告编号 HL20220222007

第 24 页 共 32 页

表 3-38 有组织废气检测结果一览表

检测点位	包装 1 号八嘴包装机排放口◎38				
日期	2022 年 3 月 2 日				
样品编号	FKLW2022022 2007-38-1-1	FKLW2022022 2007-38-1-2	FKLW2022022 2007-38-1-3	平均值	
烟气参数	管道截面积 (m ²)	0.9503	0.9503	0.9503	0.9503
	烟温 (°C)	24.3	24.6	23.8	24.2
	平均烟气流速 (m/s)	6.5	6.1	6.5	6.4
	平均烟气流量 (m ³ /h)	22268	20926	22359	21851
	标干烟气流量 (Nm ³ /h)	15923	14940	15997	15620
颗粒物	实测浓度 (mg/m ³)	<20 (5.75)	<20 (7.05)	<20 (6.14)	<20 (6.31)
	排放量 (kg/h)	0.092	0.105	0.098	0.098
备注	1、“()”中数据为颗粒物实测浓度； 2、根据《固定污染源排气中颗粒物测定与气态污染物采样方法》(GB/T 16157-1996)修改单测定结果表述为<20mg/m ³ 。				

表 3-39 有组织废气检测结果一览表

检测点位	包装 2 号八嘴包装机排放口◎39				
日期	2022 年 3 月 2 日				
样品编号	FKLW2022022 2007-39-1-1	FKLW2022022 2007-39-1-2	FKLW2022022 2007-39-1-3	平均值	
烟气参数	管道截面积 (m ²)	0.3318	0.3318	0.3318	0.3318
	烟温 (°C)	15.8	16.5	16.8	16.4
	平均烟气流速 (m/s)	13.7	13.4	14.0	13.7
	平均烟气流量 (m ³ /h)	16399	15994	16774	16389
	标干烟气流量 (Nm ³ /h)	11781	11457	11997	11745
颗粒物	实测浓度 (mg/m ³)	<20 (11.0)	<20 (10.2)	<20 (10.6)	<20 (10.6)
	排放量 (kg/h)	0.130	0.117	0.127	0.125
备注	1、“()”中数据为颗粒物实测浓度； 2、根据《固定污染源排气中颗粒物测定与气态污染物采样方法》(GB/T 16157-1996)修改单测定结果表述为<20mg/m ³ 。				

检测报告

报告编号 HL20220222007

第 25 页 共 32 页

表 3-40 有组织废气检测结果一览表

检测点位	矿山 2 号输送皮带排放口◎40				
日期	2022 年 3 月 28 日				
	样品编号	FKLW2022022 2007-40-1-1	FKLW2022022 2007-40-1-2	FKLW2022022 2007-40-1-3	平均值
烟气参数	管道截面积 (m ²)	0.1257	0.1257	0.1257	0.1257
	烟温 (°C)	28.3	28.9	28.4	28.5
	平均烟气流速 (m/s)	12.8	12.9	12.7	12.8
	平均烟气流量 (m ³ /h)	5775	5859	5725	5786
	标干烟气流量 (Nm ³ /h)	4076	4126	4039	4080
颗粒物	实测浓度 (mg/m ³)	<20 (10.8)	<20 (11.3)	<20 (12.9)	<20 (11.7)
	排放量 (kg/h)	0.044	0.047	0.052	0.048
备注	1、“()”中数据为颗粒物实测浓度； 2、根据《固定污染源排气中颗粒物测定与气态污染物采样方法》(GB/T 16157-1996)修改单测定结果表述为<20mg/m ³ 。				

表 3-41 有组织废气检测结果一览表

检测点位	矿山破碎站排放口◎41				
日期	2022 年 3 月 5 日				
	样品编号	FKLW2022022 2007-41-1-1	FKLW2022022 2007-41-1-2	FKLW2022022 2007-41-1-3	平均值
烟气参数	管道截面积 (m ²)	0.2827	0.2827	0.2827	0.2827
	烟温 (°C)	17.6	18.5	18.2	18.1
	平均烟气流速 (m/s)	17.8	17.1	17.4	17.4
	平均烟气流量 (m ³ /h)	18146	17368	17689	17734
	标干烟气流量 (Nm ³ /h)	13131	12481	12720	12777
颗粒物	实测浓度 (mg/m ³)	<20 (5.07)	<20 (6.34)	<20 (5.63)	<20 (5.68)
	排放量 (kg/h)	0.067	0.079	0.072	0.073
备注	1、“()”中数据为颗粒物实测浓度； 2、根据《固定污染源排气中颗粒物测定与气态污染物采样方法》(GB/T 16157-1996)修改单测定结果表述为<20mg/m ³ 。				

检测报告

报告编号 HL20220222007

第 26 页 共 32 页

表 3-42 有组织废气检测结果一览表

检测点位	入散装库斜槽排放口◎42				
日期	2022年3月2日				
	样品编号	FKLW2022022 2007-42-1-1	FKLW2022022 2007-42-1-2	FKLW2022022 2007-42-1-3	平均值
烟气参数	管道截面积 (m ²)	0.0707	0.0707	0.0707	0.0707
	烟温 (°C)	30.4	30.8	31.3	30.8
	平均烟气流速 (m/s)	44.5	43.4	44.4	44.1
	平均烟气流量 (m ³ /h)	11318	11042	11302	11221
	标干烟气流量 (Nm ³ /h)	7928	7728	7896	7851
颗粒物	实测浓度 (mg/m ³)	<20 (16.0)	<20 (17.7)	<20 (15.6)	<20 (16.4)
	排放量 (kg/h)	0.127	0.137	0.123	0.129
备注	1、“()”中数据为颗粒物实测浓度； 2、根据《固定污染源排气中颗粒物测定与气态污染物采样方法》(GB/T 16157-1996)修改单测定结果表述为<20mg/m ³ 。				

表 3-43 有组织废气检测结果一览表

检测点位	包装 3 号、4 号移动式袋装水泥装车机装◎43				
日期	2022年3月28日				
	样品编号	FKLW2022022 2007-43-1-1	FKLW2022022 2007-43-1-2	FKLW2022022 2007-43-1-3	平均值
烟气参数	管道截面积 (m ²)	0.1257	0.1257	0.1257	0.1257
	烟温 (°C)	25.1	25.9	25.7	25.6
	平均烟气流速 (m/s)	11.3	11.3	11.1	11.2
	平均烟气流量 (m ³ /h)	5091	5125	5036	5084
	标干烟气流量 (Nm ³ /h)	3633	3650	3590	3624
颗粒物	实测浓度 (mg/m ³)	<20 (8.65)	<20 (9.15)	<20 (8.48)	<20 (8.76)
	排放量 (kg/h)	0.031	0.033	0.030	0.031
备注	1、“()”中数据为颗粒物实测浓度； 2、根据《固定污染源排气中颗粒物测定与气态污染物采样方法》(GB/T 16157-1996)修改单测定结果表述为<20mg/m ³ 。				

检测报告

报告编号 HL2022022007

第 27 页 共 32 页

表 3-44 有组织废气检测结果一览表

检测点位	包装 2 号移动式袋装水泥装车机装排放口◎44				
日期	2022 年 3 月 28 日				
样品编号	FKLW2022022 2007-44-1-1	FKLW2022022 2007-44-1-2	FKLW2022022 2007-44-1-3	平均值	
烟气参数	管道截面积 (m ²)	0.1257	0.1257	0.1257	0.1257
	烟温 (°C)	25.7	25.5	25.9	25.7
	平均烟气流速 (m/s)	10.4	10.3	10.3	10.3
	平均烟气流量 (m ³ /h)	4702	4669	4640	4670
	标干烟气流量 (Nm ³ /h)	3356	3335	3310	3334
颗粒物	实测浓度 (mg/m ³)	<20 (7.61)	<20 (7.95)	<20 (8.61)	<20 (8.06)
	排放量 (kg/h)	0.026	0.027	0.028	0.027
备注	1、“()”中数据为颗粒物实测浓度； 2、根据《固定污染源排气中颗粒物测定与气态污染物采样方法》(GB/T 16157-1996)修改单测定结果表述为<20mg/m ³ 。				

表 3-45 有组织废气检测结果一览表

检测点位	包装 1 号移动式袋装水泥装车机装◎45				
日期	2022 年 3 月 28 日				
样品编号	FKLW2022022 2007-45-1-1	FKLW2022022 2007-45-1-2	FKLW2022022 2007-45-1-3	平均值	
烟气参数	管道截面积 (m ²)	0.1257	0.1257	0.1257	0.1257
	烟温 (°C)	27.0	27.5	26.9	27.1
	平均烟气流速 (m/s)	12.0	11.9	12.2	12.0
	平均烟气流量 (m ³ /h)	5443	5392	5521	5452
	标干烟气流量 (Nm ³ /h)	3862	3820	3921	3868
颗粒物	实测浓度 (mg/m ³)	<20 (5.60)	<20 (6.43)	<20 (6.01)	<20 (6.01)
	排放量 (kg/h)	0.022	0.025	0.024	0.024
备注	1、“()”中数据为颗粒物实测浓度； 2、根据《固定污染源排气中颗粒物测定与气态污染物采样方法》(GB/T 16157-1996)修改单测定结果表述为<20mg/m ³ 。				

检测报告

报告编号 HL20220222007

第 28 页 共 32 页

表 3-46 有组织废气检测结果一览表

检测点位	包装清包机及转弯溜子排放口◎46				
日期	2022年3月28日				
	样品编号	FKLW2022022 2007-46-1-1	FKLW2022022 2007-46-1-2	FKLW2022022 2007-46-1-3	平均值
烟气参数	管道截面积 (m ²)	0.1257	0.1257	0.1257	0.1257
	烟温 (°C)	26.1	26.9	26.5	26.5
	平均烟气流速 (m/s)	11.3	11.5	11.3	11.4
	平均烟气流量 (m ³ /h)	5101	5195	5132	5143
	标干烟气流量 (Nm ³ /h)	3604	3659	3623	3629
颗粒物	实测浓度 (mg/m ³)	<20 (8.72)	<20 (7.79)	<20 (7.32)	<20 (7.94)
	排放量 (kg/h)	0.031	0.029	0.027	0.029
备注	1、“()”中数据为颗粒物实测浓度； 2、根据《固定污染源排气中颗粒物测定与气态污染物采样方法》(GB/T 16157-1996)修改单测定结果表述为<20mg/m ³ 。				

表 3-47 有组织废气检测结果一览表

检测点位	窑尾及生料磨排放口◎47				
日期	2022年3月4日				
	样品编号	FHg20220222 007-47-1-1	FHg20220222 007-47-1-2	FHg20220222 007-47-1-3	平均值
烟气参数	管道截面积 (m ²)	6.1575	6.1575	6.1575	6.1575
	烟温 (°C)	152.6	154.7	155.1	154.1
	平均含氧量 (%)	7.7	7.8	7.2	7.6
	平均烟气流速 (m/s)	21.1	22.7	21.1	21.6
	平均烟气流量 (m ³ /h)	467117	502940	468610	479556
	标干烟气流量 (Nm ³ /h)	215896	231194	215079	220723
	基准含氧量	10	10	10	10
汞	实测浓度 (mg/m ³)	<3.0×10 ⁻⁶	<3.0×10 ⁻⁶	<3.0×10 ⁻⁶	<3.0×10 ⁻⁶
	排放浓度 (mg/m ³)	<3.0×10 ⁻⁶	<3.0×10 ⁻⁶	<3.0×10 ⁻⁶	<3.0×10 ⁻⁶
	排放量 (kg/h)	<6.5×10 ⁻⁷	<6.9×10 ⁻⁷	<6.5×10 ⁻⁷	<6.6×10 ⁻⁷

检测报告

报告编号 HL20220222007

第 29 页 共 32 页

表 3-48 有组织废气检测结果一览表

检测点位	窑尾及生料磨排放口◎47				
日期	2022 年 3 月 4 日				
样品编号		FKLW2022022 2007-47-1-1	FKLW2022022 2007-47-1-2	FKLW2022022 2007-47-1-3	平均值
烟气参数	管道截面积 (m ²)	6.1575	6.1575	6.1575	6.1575
	烟温 (°C)	162.3	158.9	154.8	158.7
	平均含氧量 (%)	6.7	7.2	7.5	7.1
	平均烟气流速 (m/s)	22.0	22.4	22.6	22.3
	平均烟气流量 (m ³ /h)	487081	495508	500777	494455
	标干烟气流量 (Nm ³ /h)	220567	226063	230348	225659
	基准含氧量	10	10	10	10
颗粒物	实测浓度 (mg/m ³)	<20 (6.32)	<20 (7.70)	<20 (7.05)	<20 (7.02)
	排放浓度 (mg/m ³)	<20 (4.86)	<20 (6.14)	<20 (5.74)	<20 (5.58)
	排放量 (kg/h)	1.39	1.74	1.62	1.58
二氧化硫	实测浓度 (mg/m ³)	<3	<3	<3	<3
	排放浓度 (mg/m ³)	<3	<3	<3	<3
	排放量 (kg/h)	<0.662	<0.678	<0.691	<0.677
氮氧化物	实测浓度 (mg/m ³)	279	240	252	257
	排放浓度 (mg/m ³)	215	191	205	204
	排放量 (kg/h)	61.5	54.3	58.0	57.9
样品编号		FNH ₃ 20220222 007-47-1-1	FNH ₃ 20220222 007-47-1-2	FNH ₃ 20220222 007-47-1-3	平均值
氨	实测浓度 (mg/m ³)	6.91	8.16	5.93	7.00
	排放浓度 (mg/m ³)	5.32	6.50	4.83	5.55
	排放量 (kg/h)	1.52	1.84	1.37	1.58
备注	1、一氧化碳的平均实测浓度值为 308mg/m ³ ； 2、“()”中数据为颗粒物实测浓度、排放浓度； 3、根据《固定污染源排气中颗粒物测定与气态污染物采样方法》(GB/T 16157-1996) 修改单测定结果表述为 <20mg/m ³ 。				

检测报告

报告编号 HL20220222007

第 30 页 共 32 页

表 3-49 有组织废气检测结果一览表

检测点位	窑尾及生料磨排放口◎47				
日期	2022年3月4日				
	样品编号	FFHW2022022 2007-47-1-1	FFHW2022022 2007-47-1-2	FFHW2022022 2007-47-1-3	平均值
烟气参数	管道截面积 (m ²)	6.1575	6.1575	6.1575	6.1575
	烟温 (°C)	156.3	155.6	156.1	156.0
	平均含氧量 (%)	7.3	7.0	8.4	7.6
	平均烟气流速 (m/s)	21.8	22.8	21.5	22.0
	平均烟气流量 (m ³ /h)	482924	505016	475793	487911
	标干烟气流量 (Nm ³ /h)	220896	231276	217425	223199
	基准含氧量	10	10	10	10
氟化物	气氟实测浓度 (mg/m ³)	0.26	0.23	0.29	0.26
	尘氟实测浓度 (mg/m ³)	0.06	0.07	0.07	0.07
	总氟实测浓度 (mg/m ³)	0.32	0.30	0.36	0.33
	排放浓度 (mg/m ³)	0.26	0.24	0.31	0.27
	排放量 (kg/h)	0.071	0.069	0.078	0.073

表 3-50 有组织废气检测结果一览表

检测点位	窑头冷却机排放口◎48				
日期	2022年3月4日				
	样品编号	FKLW2022022 2007-48-1-1	FKLW2022022 2007-48-1-2	FKLW2022022 2007-48-1-3	平均值
烟气参数	管道截面积 (m ²)	5.3093	5.3093	5.3093	5.3093
	烟温 (°C)	95.8	96.1	96.5	96.1
	平均烟气流速 (m/s)	11.5	11.8	11.9	11.7
	平均烟气流量 (m ³ /h)	220287	226487	226804	224526
	标干烟气流量 (Nm ³ /h)	122205	125531	125390	124375
颗粒物	实测浓度 (mg/m ³)	<20 (5.79)	<20 (6.36)	<20 (6.08)	<20 (6.08)
	排放量 (kg/h)	0.708	0.798	0.762	0.756
备注	1、“()”中数据为颗粒物实测浓度； 2、根据《固定污染源排气中颗粒物测定与气态污染物采样方法》(GB/T 16157-1996)修改单测定结果表述为<20mg/m ³ 。				

检测报告

报告编号 HL20220222007

第 31 页 共 32 页

表 4-1 无组织废气检测结果一览表 单位: mg/m³

检测点位	日期	时间	样品编号	颗粒物
厂界上风向 O1	2022/3/5	09:27-10:27	WKLW20220222007-1-1-1	0.083
		13:18-14:18	WKLW20220222007-1-1-2	0.050
		16:25-17:25	WKLW20220222007-1-1-3	0.067
厂界下风向 O2	2022/3/5	09:27-10:27	WKLW20220222007-2-1-1	0.167
		13:18-14:18	WKLW20220222007-2-1-2	0.183
		16:25-17:25	WKLW20220222007-2-1-3	0.150
厂界下风向 O3	2022/3/5	09:27-10:27	WKLW20220222007-3-1-1	0.200
		13:18-14:18	WKLW20220222007-3-1-2	0.217
		16:25-17:25	WKLW20220222007-3-1-3	0.233
厂界下风向 O4	2022/3/5	09:27-10:27	WKLW20220222007-4-1-1	0.167
		13:18-14:18	WKLW20220222007-4-1-2	0.200
		16:25-17:25	WKLW20220222007-4-1-3	0.183

表 4-2 无组织废气检测结果一览表 单位: mg/m³

检测点位	日期	时间	样品编号	氨
厂界上风向 O1	2022/3/5	09:27-10:27	WNH ₃ 20220222007-1-1-1	0.02
		13:18-14:18	WNH ₃ 20220222007-1-1-2	0.01
		16:25-17:25	WNH ₃ 20220222007-1-1-3	0.03
厂界下风向 O2	2022/3/5	09:27-10:27	WNH ₃ 20220222007-2-1-1	0.06
		13:18-14:18	WNH ₃ 20220222007-2-1-2	0.07
		16:25-17:25	WNH ₃ 20220222007-2-1-3	0.04
厂界下风向 O3	2022/3/5	09:27-10:27	WNH ₃ 20220222007-3-1-1	0.04
		13:18-14:18	WNH ₃ 20220222007-3-1-2	0.07
		16:25-17:25	WNH ₃ 20220222007-3-1-3	0.06
厂界下风向 O4	2022/3/5	09:27-10:27	WNH ₃ 20220222007-4-1-1	0.05
		13:18-14:18	WNH ₃ 20220222007-4-1-2	0.06
		16:25-17:25	WNH ₃ 20220222007-4-1-3	0.04

检测报告

报告编号 HL20220222007

第 32 页 共 32 页

表 5 噪声检测结果一览表 单位: dB (A)

检测日期	检测点位	时间	噪声值 Leq	主要声源
2022/3/5	厂界东外1m处▲1	昼间 (13:37-13:47)	58.0	机械噪声
		夜间 (22:06-22:16)	48.8	机械噪声
	厂界东南外1m处▲2	昼间 (13:58-14:08)	57.3	机械噪声
		夜间 (22:22-22:32)	48.9	机械噪声
	厂界南外1m处▲3	昼间 (14:15-14:25)	58.6	机械噪声
		夜间 (22:41-22:51)	47.3	机械噪声
	厂界西南外1m处▲4	昼间 (14:31-14:41)	55.4	机械噪声
		夜间 (22:58-23:08)	47.4	机械噪声
	厂界西外 1m处▲5	昼间 (14:49-14:59)	53.2	机械噪声
		夜间 (23:17-23:27)	46.4	机械噪声
	厂界西北外 1m处▲6	昼间 (15:07-15:17)	55.7	机械噪声
		夜间 (23:33-23:43)	47.9	机械噪声
	厂界北外 1m处▲7	昼间 (15:24-15:34)	57.0	机械噪声
		夜间 (23:48-23:58)	48.3	机械噪声

附件 1: 检测点位示意图

附件 2: 工况表

编制: 赵福 日期: 2022年4月11日;

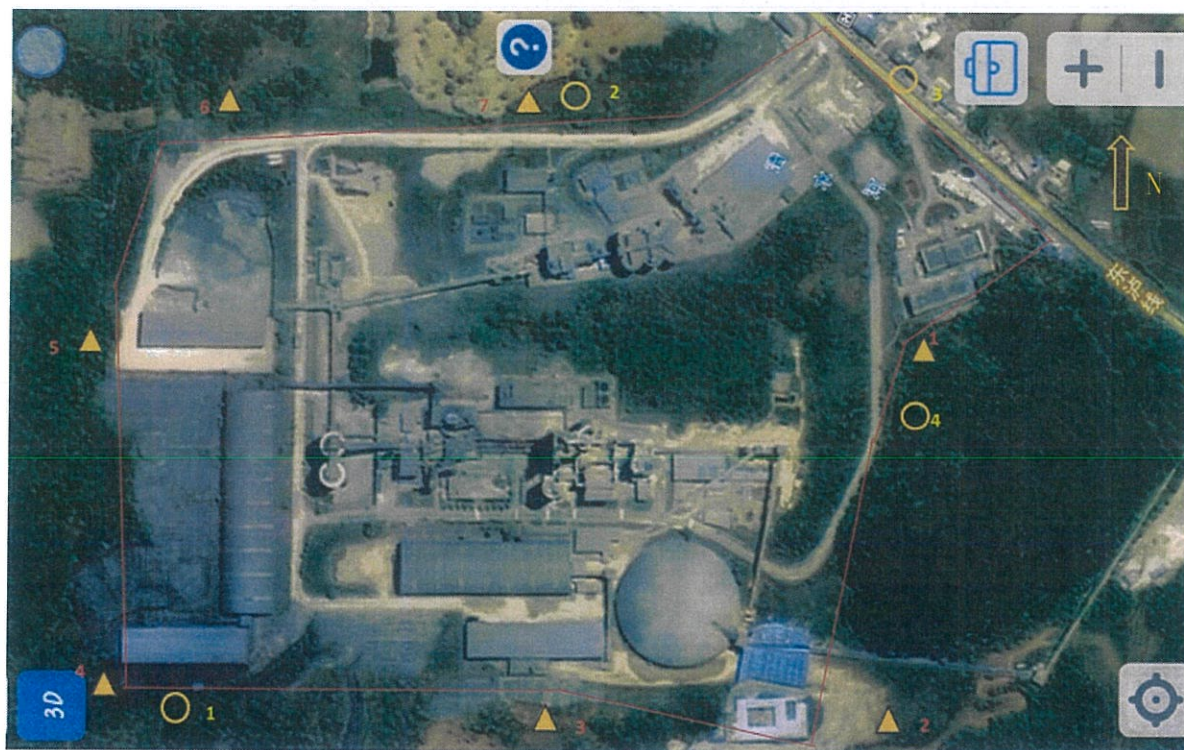
校核: 黄爱玲 日期: 2022年4月11日;

审核: 李福 日期: 2022年4月11日;

批准: 谢战强 日期: 2022年4月11日。

报告结束

附件 1：检测点位示意图



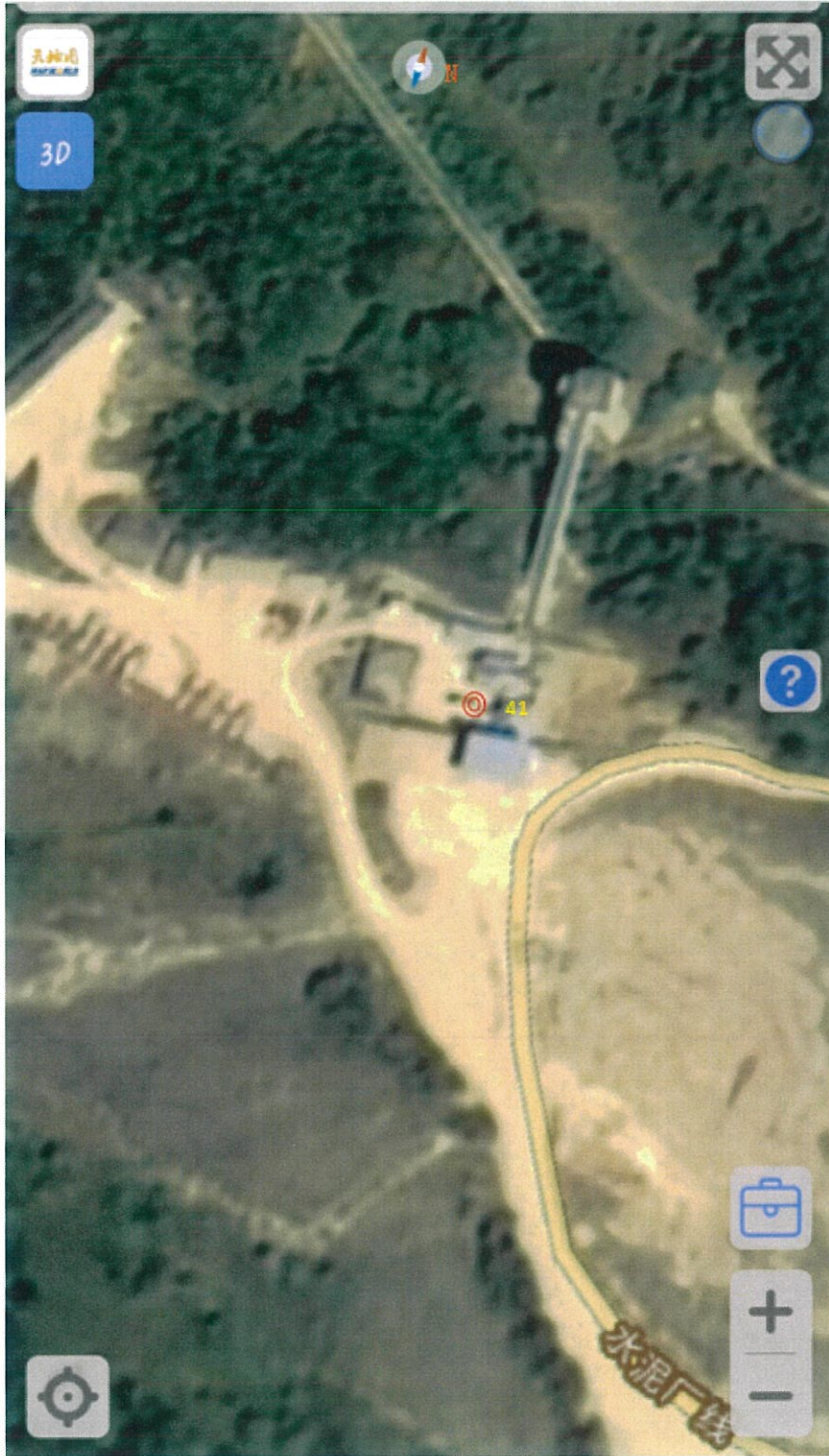
- ▲ 为噪声厂界检测点位
- 为无组织废气排放检测点位



📍 为有组织废气排放检测点位



① 为有组织废气排放检测点位



🎯 为有组织废气排放检测点位



附件 2: 工况表

云南华新水泥有限公司 文件编号: HL/CY072-F.0-2021

固定污染源监测期间企业生产工况记录表 记录编号: HL 202203207 文件编号: HL/CY072-F.0-2021		第 1 页 共 1 页											
企业名称: 云南华新水泥有限公司 法人代表: 宋培仁 建设时间: 2006年11月	地址: 云南省大理白族自治州云龙县漕源镇仁德村 联系电话: 13988529247 设计每天生产时间: 24小时	行业类别: 水泥制造 监测期间生产时间: 24小时											
联系人: 杨兆雄 年平均生产时间: 330天	企业生产情况统计												
主要产品名称: 水泥	正常生产产量 Kg/小时 T/年 1000000 13000000	监测期间产量 Kg/小时 T/年 1000000 13000000											
固定污染源排放设备参数统计													
锅炉窑名称/检测点位	规格型号	净化设施名称	净化设施型号规格	安装时间	设备生产单位	烟囱高度 m	燃料种类	监测期间运行情况	燃烧方式	燃料耗量 t/h	引风量 m³/h	鼓风量 m³/h	备注
砂岩、粘土破碎站排放口		袋式收尘器		2007		12		正常					
生料石灰石配料库顶排放口		袋式收尘器		2007		9		正常					
原料破碎机下输送带排放口		袋式收尘器		2007		9		正常					
入散装车窑溜槽排放口		袋式收尘器		2007		16		正常					
出原料窑输送带排放口		袋式收尘器		2007		9		正常					
出校正原料输送带排放口		袋式收尘器		2007		9		正常					
石灰石库底皮带排放口		袋式收尘器		2007		8		正常					

李勤 2022.3.2

杨兆雄 2022.3.2

固定污染源监测期间企业生产工况记录表 记录编号: HL/20220207

企业名称 (公章)	云南白灰有限公司	地址	云南省大理白族自治州云龙县清湖镇仁德村
法人代表	宋培江	联系电话	13988528247
建设时间	2006年11月	联系人	杨兆峰
		设计每天生产时间	24小时
		行业类别	水泥制造
		监测期间生产时间	24小时

主要产品名称	企业设计产量		正常生产产量		监测期间产量	
	1000000	1300000	1000000	1300000	1000000	1300000
水泥熟料						
水泥						

锅炉窑名称/检测点位	规格型号	净化设施名称	净化设施型号规格	安装时间	设备生产单位	烟囱高度 m	燃料种类	监测期间运行情况	燃烧方式	燃料耗量 t/h	引风量 m³/h	鼓风量 m³/h	备注
砂岩、粘土破碎站排放口		袋式收尘器		2007		12		正常					
生料石灰石配料库项排放口		袋式收尘器		2007		9		正常					
原料破碎机下输送带排放口		袋式收尘器		2007		9		正常					
入散装库斜槽排放口		袋式收尘器		2007		16		正常					
出原库破碎机输送带排放口		袋式收尘器		2007		9		正常					
出校正原料输送带排放口		袋式收尘器		2007		9		正常					
石灰石库底皮带排放口		袋式收尘器		2007		8		正常					

李勤 422.32

杨兆峰 2022.3.3

原料入磨输送机皮带排放口	袋式收尘器	2007				9	正常			
出生料磨斜槽排放口	袋式收尘器	2007				12	正常			
入生料均化库提升机排放口	袋式收尘器	2007				9	正常			
入富压机排放口	袋式收尘器	2007				16	正常			
生料均化库顶排放口	袋式收尘器	2007				46	正常			
1号熟料库顶排放口	袋式收尘器	2007				43	正常			
2号熟料库顶排放口	袋式收尘器	2007				43	正常			
3号熟料微磨机排放口	袋式收尘器	2007				9	正常			
1号熟料微磨机排放口	袋式收尘器	2007				9	正常			
4号熟料微磨机排放口	袋式收尘器	2007				16	正常			
原煤锤破碎排放口	袋式收尘器	2007				16	正常			
出原煤均化库输送机皮带排放口	袋式收尘器	2007				9	正常			
入原煤仓皮带排放口	袋式收尘器	2007				18	正常			
煤粉仓收尘器	袋式收尘器	2007				23	正常			
煤粉制备排放口	袋式收尘器	2007				25	正常			
熟料库底输送机皮带排放口	袋式收尘器	2007				8	正常			
右管微碎排放口	袋式收尘器	2007				11.5	正常			
右管微碎输送机皮带排放口	袋式收尘器	2007				16	正常			
水泥磨熟料库顶排放口	袋式收尘器	2007				15	正常			
水泥磨石膏库顶排放口	袋式收尘器	2007				14	正常			

李勤 2022.3.3

杨兴耀 2022.3.3

2021

包装3号、4号移动式 袋装水泥装车机袋 矿山破碎站排灰口	袋式收尘器	2007	12	正常		
矿山2号输送皮带排 灰口	袋式收尘器	2007	8	正常		
	袋式收尘器	2007	9	正常		

采样人员/日期: 李勤 2022.5.5 委托方签字 (盖章)/日期: 杨惠都 2022.5.5

固定污染源监测期间企业生产工况记录表 记录编号: HL 2022022007

企业名称 (公章)	云南环境环保科技有限公司	第 / 页 共 / 页
法人代表	宋培仁	地址
建设时间	2006年1月	云南省大理白族自治州云龙县漕涧镇仁德村
		联系电话
		13988529247
		设计每天生产时间
		24小时
		行业类别
		水泥制造
		监测期间生产时间
		24小时

企业生产情况统计

主要产品名称	企业设计产量		正常生产产量		监测期间产量	
	Kg/小时	T/年	Kg/小时	T/年	Kg/小时	T/年
水泥熟料	1000000	1000000		1000000		1000000
水泥	1300000	1300000		1300000		1300000

固定污染源排放设备参数统计

锅炉窑名称/检测点位	规格型号	净化设施名称	净化设施型号规格	安装时间	设备生产单位	烟囱高度 m	燃料种类	监测期间运行情况	燃烧方式	燃料耗量 t/h	引风量 m³/h	鼓风量 m³/h	备注
砂岩、粘土破碎站排放口		袋式收尘器		2007		12		正常					
生料石灰配料库顶排放口		袋式收尘器		2007		9		正常					
原料破碎机下输送带排放口		袋式收尘器		2007		9		正常					
入散装库斜槽溜排出口		袋式收尘器		2007		16		正常					
出原料破碎机输送带排放口		袋式收尘器		2007		9		正常					
出校正原料输送带排放口		袋式收尘器		2007		9		正常					
石灰石库底皮带排放口		袋式收尘器		2007		8		正常					

李勤 2022.3.27

杨兆雄 2022.3.27

